

1. สภาพทั่วไปของจังหวัดสมุทรสงคราม

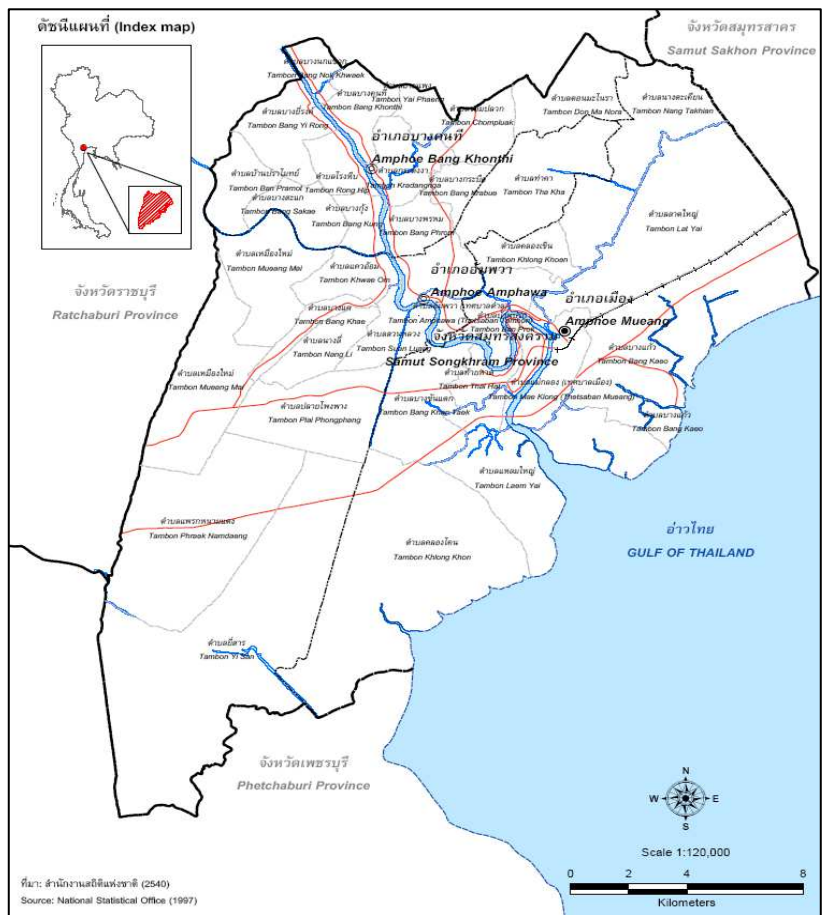
1) ข้อมูลทั่วไป จังหวัดสมุทรสงคราม เป็นจังหวัดที่มีพื้นที่น้อยที่สุดในประเทศไทย คือ มีพื้นที่เพียง 416.7 ตารางกิโลเมตร หรือ 260,422 ไร่ ประมาณ ร้อยละ 0.08 ของเนื้อที่ทั่วประเทศ ตั้งอยู่ทางตอนล่างของภาคกลาง โดยตั้งอยู่ริมฝั่งทะเลอ่าวไทยบริเวณปากแม่น้ำแม่กลอง ห่างจากกรุงเทพมหานครไปทางทิศตะวันตกเฉียงใต้ ตามระยะทางหลวงแผ่นดินหมายเลข 35 (ธนบุรี-ปากท่อ) ประมาณ 67 กิโลเมตร มีแม่น้ำสายสำคัญคือ แม่น้ำแม่กลองไหลผ่านทั้ง 3 อำเภอของจังหวัด ไปออกทะเลอ่าวไทยที่บริเวณปากน้ำแม่กลอง โดยมีอาณาเขตติดต่อ ดังนี้

ทิศเหนือ ติดต่อกับจังหวัดราชบุรีและจังหวัดสมุทรสาคร โดยมีลำคลองดอนมะโนรา และรางหัวต๋าลิ่งในเขตท้องที่อำเภอบางคนที และอำเภอเมืองสมุทรสาคร เป็นแนวแบ่งเขต

ทิศใต้ ติดทะเลอ่าวไทย ตรงปากแม่น้ำแม่กลอง และจังหวัดเพชรบุรี

ทิศตะวันออก ติดต่อกับจังหวัดสมุทรสาคร ที่คลองพรมแดนท้องที่อำเภอเมืองสมุทรสาคร

ทิศตะวันตก ติดต่อกับจังหวัดเพชรบุรี และจังหวัดราชบุรี โดยมีลำคลองวัดประดู่ เป็นแนวแบ่งเขตในท้องที่อำเภออัมพวา



2) เศรษฐกิจจังหวัดสมุทรสงคราม ปี 2559 คาดว่าจะขยายตัวจากการผลิตด้านอุปสงค์และด้านอุปทาน โดยมีแรงงานสนับสนุนที่สำคัญจากการขับเคลื่อนมาตรการ เพิ่มประสิทธิภาพการใช้จ่ายงบประมาณรายจ่าย ประจำปีงบประมาณ พ.ศ. 2559

การขยายตัวทางเศรษฐกิจ เศรษฐกิจจังหวัดสมุทรสงครามในปี 2559 คาดว่า จะขยายตัวร้อยละ 5.2 ต่อปี (ปรับลดลงจากที่ประมาณการ ณ เดือนธันวาคม 2558 ที่คาดว่าจะขยายตัวร้อยละ 5.8 ต่อปี)

เศรษฐกิจด้านอุปทาน (การผลิต) ภายในจังหวัดสมุทรสงครามคาดว่าจะขยายตัวจากการบริโภคภาคเอกชน ที่คาดว่าจะขยายตัวร้อยละ 4.1 ต่อปี จากการขยายตัวของปริมาณการจัดเก็บภาษีมูลค่าเพิ่ม การลงทุน ภาคเอกชน คาดว่าจะขยายตัวร้อยละ 5.2 ต่อปี ตามการขยายตัวของปริมาณการให้สินเชื่อเพื่อการลงทุนของ สถาบันการเงินในจังหวัด รวมถึง การใช้จ่ายภาครัฐ คาดว่าจะขยายตัวร้อยละ 12.9 ต่อปี จากรายจ่ายประจำ และรายจ่ายลงทุนที่คาดว่าจะปรับตัวดีขึ้น เนื่องจากได้รับการจัดสรรเงินงบประมาณเพิ่มขึ้นและได้รับแรงงาน สนับสนุนจากมาตรการเพิ่มประสิทธิภาพการใช้จ่าย งบประมาณรายจ่ายประจำปีงบประมาณ 2559

เศรษฐกิจด้านอุปสงค์ (การใช้จ่าย) คาดว่าจะขยายตัว จากการผลิตภาคบริการ ที่คาดว่าจะขยายตัวร้อยละ 5.4 ต่อปี ตามการขยายตัวของรายได้ของผู้ประกอบการค้าส่ง ค้าปลีกที่แจ้งเสียภาษีมูลค่าเพิ่ม ขณะที่การผลิต ภาคอุตสาหกรรมและการผลิตภาคเกษตรกรรมยังคง ขยายตัวได้ไม่มาก โดยการผลิตภาคอุตสาหกรรม คาดว่า จะขยายตัวในอัตราร้อยละ 4.7 ต่อปี ตามการขยายตัว ของจำนวนทุนจดทะเบียน โรงงานอุตสาหกรรม และ ปริมาณการใช้ไฟฟ้าภาคอุตสาหกรรม สำหรับ การผลิต ภาคเกษตรกรรม คาดว่าจะขยายตัวเพียงร้อยละ 0.3 ต่อปี เนื่องจากมีปัจจัยเสี่ยงจากสภาพอากาศแปรปรวน ปัญหา น้ำเค็มหนุนเข้าพื้นที่เกษตรกรรม และการระบาดของ ศัตรูพืช ซึ่งส่งผลกระทบต่อการผลิตทางเกษตร

เสถียรภาพเศรษฐกิจ ด้านเสถียรภาพเศรษฐกิจ ภายในจังหวัด ในปี 2559 อัตราเงินเฟ้อทั่วไปคาดว่าจะอยู่ที่ ร้อยละ 1.0 ต่อปี ส่วนการจ้างงานคาดว่าจะมีการจ้างงาน เพิ่มขึ้นประมาณ จำนวน 5,691 คน

3) ทรัพยากรธรรมชาติและสิ่งแวดล้อมที่สำคัญ คือ แม่น้ำแม่กลองเป็นแม่น้ำลำคลอง ซึ่งต้นน้ำเกิดจากควนน้อยและควนใหญ่ในจังหวัดกาญจนบุรี ไหลผ่านจังหวัดราชบุรีลงสู่อ่าวไทยที่จังหวัดสมุทรสงคราม แม่น้ำนี้ไหลผ่านทุกอำเภอของจังหวัดสมุทรสงครามประชาชนของจังหวัดจึงมีชีวิตและความเป็นอยู่ผูกพันกับแม่น้ำแม่กลองมาตั้งแต่โบราณกาล ประชาชนอาศัยแม่น้ำนี้สำหรับการอุปโภคบริโภค เป็นเส้นทางคมนาคมขนส่ง

แหล่งน้ำธรรมชาติ แหล่งน้ำธรรมชาติสายหลัก ได้แก่ แม่น้ำแม่กลอง และในจังหวัดสมุทรสงคราม มีจำนวนคลองทั้งสิ้น จำนวน 335 คลอง คลองที่สำคัญได้แก่ คลองแม่กลอง คลองแควอ้อมคลองยี่สาร คลองวัดประดู่ คลองประชาขมชื่น คลองอัมพวา คลองบางน้อย ฯลฯ โดยส่วนใหญ่อยู่ในเขตพื้นที่อำเภอบางคนที จำนวน 136 คลองและอำเภออัมพวา จำนวน 136 คลอง และอำเภอเมือง มีน้อยที่สุด จำนวน 63 คลอง ภาพปัญหาที่พบเรื่องน้ำ ปัญหาเรื่องการจัดการน้ำในจังหวัดสมุทรสงคราม ซึ่งเมืองสมุทรสงครามมีลักษณะทางนิเวศวิทยา เป็นเมือง 3 น้ำ ได้แก่ น้ำจืด น้ำกร่อย น้ำเค็ม ปัญหาสภาพน้ำส่วนใหญ่พบในพื้นที่ตอนล่างของกลุ่มแม่น้ำในเขตจังหวัดราชบุรี และจังหวัดสมุทรสงคราม โดยสาเหตุมาจาก

- น้ำเสียและลำคลองตื้นเขิน เนื่องมาจากการท่องเที่ยวเชิงอนุรักษ์ ส่งผลให้มีร้านอาหารตั้งอยู่บริเวณใกล้เคียงกับแหล่งน้ำ มีการทิ้งเศษอาหาร ขยะมูลฝอยลงไปในแม่น้ำลำคลอง เกิดปัญหาน้ำเน่าเสีย ไม่มีการบำบัดน้ำเสียก่อนปล่อยลงแม่น้ำลำคลอง

- น้ำเสียจากการเกษตรกรรม เกิดจากการใช้ปุ๋ยในการเกษตร ทำให้มีการระบายน้ำที่มีสารเคมีปนเปื้อนลงสู่แม่น้ำลำคลอง จึงควรส่งเสริมให้ความรู้แก่เกษตรกรเกี่ยวกับการใช้ปุ๋ยและสารเคมีต่าง ๆ ที่ใช้ในการกำจัดศัตรูพืช

4) การแบ่งเขตการปกครอง ประชากร

ตารางที่ 1 แสดงจำนวนเขตการปกครอง จำนวนประชากร จำแนกเป็นรายอำเภอ ปี 2559

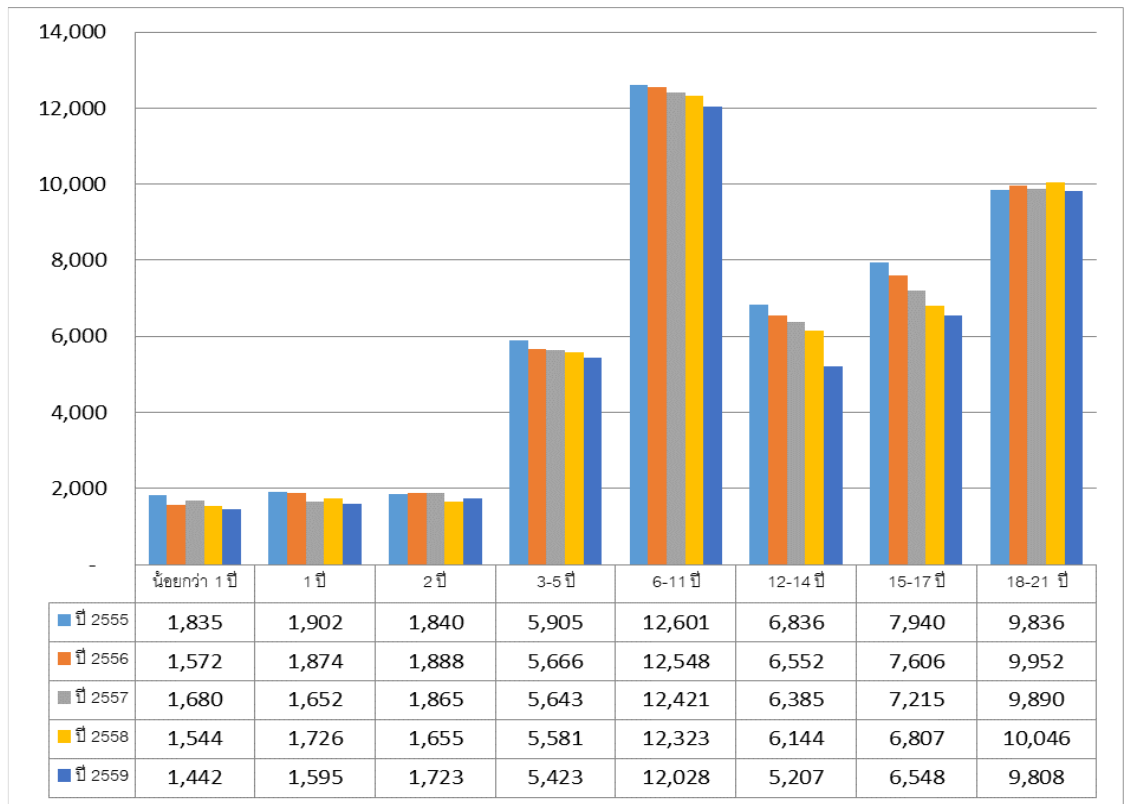
อำเภอ	เขตการปกครอง						พื้นที่ (ตร. กม.)	ประ ชา กร	ระยะ ทาง ห่าง จาก จังหวัด	ความ หนาแน่น ของ ประชากร (ตร.กม.)	คิดเป็น ร้อยละ ของพื้นที่ จังหวัด
	ตำบล	หมู่บ้าน	ปกครอง แบบ พิเศษ/ อบจ.	เทศบาล เมือง	เทศ บาล ตำบล	อบต.					
1. เมืองฯ	11	87	1	1	1	9	169	106,001	1	627	40
2. บางคนที	13	101	-	-	4	7	77	32,330	12	419	19
3. อัมพวา	12	96	-	-	3	10	170	55,738	6	327	41
รวมทั้งสิ้น	36	284	1	1	8	26	416	194,069	-	466	100

จากตารางที่ 1 จังหวัดสมุทรสงคราม แบ่งการปกครองออกเป็น 3 อำเภอ ได้แก่ อำเภอเมืองสมุทรสงคราม อำเภอบางคนที และอำเภออัมพวา มี 36 ตำบล 284 หมู่บ้าน องค์ปกครองส่วนท้องถิ่น 3 รูปแบบ ได้แก่ องค์การบริหารส่วนจังหวัด 1 แห่ง เทศบาลเมือง 1 แห่ง เทศบาลตำบล 8 แห่ง องค์การบริหารส่วนตำบล 26 แห่ง

เมื่อพิจารณาถึงจำนวนประชากรในแต่ละอำเภอของจังหวัดสมุทรสงคราม พบว่า และ มีประชากรทั้งสิ้น 194,069 คน อำเภอเมืองสมุทรสงคราม 106,001 คน อำเภอบางคนที 32,330 คน อำเภออัมพวา 55,738 คน ความหนาแน่น 466 คน/ตารางกิโลเมตร ความหนาแน่นของประชากรรายอำเภอ พบว่า อำเภอที่มีประชากรหนาแน่นมากที่สุด คือ อำเภอเมืองสมุทรสงคราม ประมาณ 627 คนต่อ 1 ตารางกิโลเมตร รองลงมา คือ อำเภอบางคนทีประมาณ 419 คนต่อ 1 ตารางกิโลเมตร และหนาแน่นน้อยที่สุด คือ อำเภออัมพวา.ประมาณ 327 คนต่อ 1 ตารางกิโลเมตร

5) ประชากรวัยเรียน

แผนภูมิที่ 1 แสดงการเปรียบเทียบข้อมูลประชากรวัยเรียนจังหวัดสมุทรสงคราม ปี 2555 – 2559 จำแนกตามช่วงอายุ



จากแผนภูมิที่ 1 พบว่า ประชากรวัยเรียนช่วงอายุ 6-11 ปี มีจำนวนมากที่สุด แต่มีแนวโน้มลดลงอย่างต่อเนื่อง รองลงมาประชากรวัยเรียนช่วงอายุ 18-21 ปี และประชากรวัยเรียนช่วยอายุน้อยกว่า 1 ปี มีจำนวนน้อยที่สุด และมีแนวโน้มลดลงอย่างต่อเนื่อง

2. ข้อมูลพื้นฐานด้านการศึกษา

จังหวัดสมุทรสงคราม จัดเตรียมความพร้อมเด็กก่อนเข้าสู่ระบบโรงเรียน จัดการศึกษา และเสริมสร้างการเรียนรู้ตลอดชีวิตให้แก่ประชาชนในพื้นที่ ได้แก่

1) ศูนย์พัฒนาเด็กเล็ก

ศูนย์พัฒนาเด็กเล็ก หมายถึง สถานที่ดูแลและให้การศึกษาเด็ก อายุระหว่าง 3 – 5 ปี สังกัดองค์กรปกครองส่วนท้องถิ่น จำนวน 64 แห่ง จำแนกเป็นอำเภอเมืองสมุทรสงคราม 31 แห่ง อำเภอบางคนที 14 แห่ง และอำเภออัมพวา 19 แห่ง

2) สถานศึกษาในระบบ

จังหวัดสมุทรสงคราม มีสถานศึกษาจำแนกตามสังกัด ทั้งหมด 104 แห่ง ตั้งอยู่ในพื้นที่อำเภอเมืองสมุทรสงคราม 48 แห่ง อำเภอบางคนที 21 แห่ง อำเภออัมพวา 35 แห่ง แต่หากจำแนกตามระดับการศึกษาที่เปิดสอนดังตารางที่ 2 จะเท่ากับ 105 แห่ง เนื่องจากวิทยาลัยเทคนิคสมุทรสงคราม เปิดสอนในระดับปวช. ปวส. และระดับปริญญาตรี

ตารางที่ 2 แสดงจำนวนสถานศึกษา จำแนกตามระดับการศึกษา สังกัด/อำเภอ ปีการศึกษา 2560

อำเภอ	สังกัด	จำนวนสถานศึกษา								รวม	
		อนุบาล- ประถม	อนุบาล- ม.ต้น	อนุบาล- ม.ปลาย	ประถม- ม.ต้น	ประถม- ม.ปลาย	ม.ต้น- ม. ปลาย	ปวช.- ปวส.	ปริญญา		
รวมทั้งสิ้น	สพป.	57	15	-	-	-	-	-	-	-	72
	สพม.	-	-	-	-	-	9	-	-	-	9
	สช.	7	3	-	1	-	-	-	-	-	11
	อปท.	6	-	2	-	-	-	-	-	-	8
	สอศ.	-	-	-	-	-	-	3	1	-	4
	สกอ.	-	-	-	-	-	-	-	1	-	1
	รวม	70	18	2	1	-	9	3	2	-	105
อ.เมืองฯ	สพป.	24	7	-	-	-	-	-	-	-	31
	สพม.	-	-	-	-	-	3	-	-	-	3
	สช.	4	2	-	-	-	-	-	-	-	6
	อปท.	3	-	2	-	-	-	-	-	-	5
	สอศ.	-	-	-	-	-	-	2	-	-	2
	สกอ.	-	-	-	-	-	-	-	2	-	2
	รวม	31	9	2	-	-	3	2	2	-	49
อ.บาง คนที	สพป.	16	2	-	-	-	-	-	-	-	18
	สพม.	-	-	-	-	-	2	-	-	-	2
	สช.	-	1	-	-	-	-	-	-	-	1
	อปท.	-	-	-	-	-	-	-	-	-	-
	สอศ.	-	-	-	-	-	-	-	-	-	-
	สกอ.	-	-	-	-	-	-	-	-	-	-
	รวม	16	3	-	-	-	2	-	-	-	21
อ.อัมพวา	สพป.	17	6	-	-	-	-	-	-	-	23
	สพม.	-	-	-	-	-	4	-	-	-	4
	สช.	3	-	-	1	-	-	-	-	-	4
	อปท.	3	-	-	-	-	-	-	-	-	3
	สอศ.	-	-	-	-	-	-	1	-	-	1
	รวม	23	6	-	1	-	4	1	-	-	35

ตารางที่ 3 แสดงจำนวนสถานศึกษา นักเรียน/นักศึกษา ครู/ผู้สอน จำแนกตามสังกัด ปีการศึกษา 2560

สังกัด	สถานศึกษา	นักเรียน/นักศึกษา	ห้องเรียน	ครู/ผู้สอน
รวมทั้งสิ้น	104	30,300	1,348	1,748
1. กระทรวงศึกษาธิการ (ศธ.)	96	26,547	1,209	1,563
1.1 สำนักงานคณะกรรมการการศึกษาขั้นพื้นฐาน (สพฐ.)	81	17,901	901	1,097
1) สำนักงานเขตพื้นที่การศึกษาประถมศึกษาสมุทรสงคราม	72	11,091	698	713
2) สำนักงานเขตพื้นที่การศึกษามัธยมศึกษา เขต 10	9	6,810	203	384
1.2 สำนักงานคณะกรรมการส่งเสริมการศึกษาเอกชน (สช.)	11	4,683	181	235
1.3 สำนักงานคณะกรรมการการอาชีวศึกษา (สอศ.)	3	3,010	111	186
1.4 สำนักงานคณะกรรมการการอุดมศึกษา	1	953	16	45
2. กระทรวงมหาดไทย (มท.) : กรมส่งเสริมการปกครองท้องถิ่น	8	3,753	139	185

ตารางที่ 4 แสดงจำนวนนักเรียน/นักศึกษา จำแนกตามระดับการศึกษา สังกัด/อำเภอ ปีการศึกษา 2560

ชั้นเรียน	รวม	สพป.	สพม.	สช.	อปท.	สอศ.	สกอ.
รวมทั้งสิ้น	30,300	11,091	6,810	4,683	3,753	3,010	953
รวมก่อนประถมศึกษา	4,571	2,285	-	1,475	811	-	-
อนุบาล 1	615	25	-	411	179	-	-
อนุบาล 2	1,936	1,091	-	530	315	-	-
อนุบาล 3	2,020	1,169	-	534	317	-	-
รวมประถมศึกษา	12,378	7,770	-	2,785	1,823	-	-
ประถมศึกษาปีที่ 1	2,001	1,236	-	474	291	-	-
ประถมศึกษาปีที่ 2	1,966	1,217	-	474	275	-	-
ประถมศึกษาปีที่ 3	1,989	1,265	-	438	286	-	-
ประถมศึกษาปีที่ 4	2,063	1,293	-	461	309	-	-
ประถมศึกษาปีที่ 5	2,199	1,422	-	466	311	-	-
ประถมศึกษาปีที่ 6	2,160	1,337	-	472	351	-	-
รวมมัธยมศึกษา	11,342	1,036	6,810	423	1,119	1,954	-
มัธยมศึกษาตอนต้น	6,318	1,036	4,085	388	809	-	-
มัธยมศึกษาปีที่ 1	2,265	383	1,388	132	362	-	-
มัธยมศึกษาปีที่ 2	2,046	339	1,337	127	243	-	-
มัธยมศึกษาปีที่ 3	2,007	314	1,360	129	204	-	-
มัธยมศึกษาตอนปลาย	5,024	-	2,725	35	310	1,954	-
มัธยมศึกษาปีที่ 4/ ปวช. 1	1,858	-	895	35	141	787	-
มัธยมศึกษาปีที่ 5/ ปวช. 2	1,694	-	945	-	105	644	-
มัธยมศึกษาปีที่ 6/ ปวช. 3	1,472	-	885	-	64	523	-
อนุปริญา	1,014	-	-	-	-	1,014	-
ปวส.1	487	-	-	-	-	487	-
ปวส.2	527	-	-	-	-	527	-
ปริญญาตรี	995	-	-	-	-	42	953
ปี 1	-	-	-	-	-	15	334
ปี 2	-	-	-	-	-	27	217
ปี 3	-	-	-	-	-	-	223
ปี 4	-	-	-	-	-	-	179

ตารางที่ 5 แสดงสัดส่วนของนักเรียน/นักศึกษาในสถานศึกษาของรัฐบาลและเอกชน ปีการศึกษา 2560

ระดับ/ประเภทการศึกษา	จำนวนนักเรียน/นักศึกษา			สัดส่วน รัฐบาล : เอกชน
	รัฐบาล	เอกชน	รวม	
รวมทั้งหมด	25,617	4,683	30,300	84 : 16
ก่อนประถมศึกษา	3,096	1,475	4,571	68 : 32
ประถมศึกษา	9,593	2,785	12,378	77 : 23
มัธยมศึกษาตอนต้น	5,930	388	6,318	94 : 6
มัธยมศึกษาตอนปลาย - ประเภทสามัญศึกษา	3,035	35	3,070	99 : 1
มัธยมศึกษาตอนปลาย - ประเภทอาชีวศึกษา (ปวช.)	1,954	0	1,954	100 : 0
อนุปริญญา (ปวส.)	1,014	0	1,014	100 : 0
ปริญญาตรี	995	0	995	100 : 0

3) การศึกษานอกระบบและการศึกษาตามอัธยาศัย

สำนักงานส่งเสริมการศึกษานอกระบบและการศึกษาตามอัธยาศัยจังหวัดสมุทรสงคราม จัดการศึกษานอกระบบและการศึกษาตามอัธยาศัยจำนวน 36 แห่ง จำแนกเป็นอำเภอเมืองสมุทรสงคราม 11 แห่ง อำเภอบางคนที 13 แห่ง และอำเภออัมพวา 12 แห่ง

ตารางที่ 6 แสดงจำนวนข้อมูลพื้นฐานของหน่วยจัดการศึกษาในสังกัดสำนักงาน กศน.จังหวัดสมุทรสงคราม

ที่	สถานศึกษา	กศน. ตำบล (แห่ง)	จำนวน บุคลากร ที่ทำหน้าที่สอน (คน)	จำนวนนักศึกษา ปีการศึกษา 2559			
				ประถม (คน)	ม.ต้น (คน)	ม. ปลาย (คน)	รวม(คน)
1	กศน.อำเภอเมือง สมุทรสงคราม	11	12	118	337	455	910
2	กศน.อำเภออัมพวา	12	12	29	167	279	475
3	กศน.อำเภอบางคนที	13	11	147	205	362	714
	รวม	36	35	294	709	1,096	2,099

4) ศูนย์การศึกษาพิเศษประจำจังหวัดสมุทรสงคราม

“ศูนย์การศึกษาพิเศษ” หมายถึงสถานศึกษาของรัฐที่จัดการศึกษานอกระบบหรือตามอัธยาศัยแก่คนพิการตั้งแต่แรกเกิดหรือแรกพบความพิการจนถึงตลอดชีวิต และจัดการศึกษาอบรมแก่ผู้ดูแลคนพิการครูบุคลากรและชุมชนรวมทั้งการจัดสื่อเทคโนโลยีสิ่งอำนวยความสะดวกบริการและความช่วยเหลืออื่นใดตลอดจนปฏิบัติหน้าที่อื่นตามที่กำหนดในประกาศกระทรวงโดยศูนย์การศึกษาพิเศษประจำจังหวัดสมุทรสงคราม มีจำนวน 1 แห่งตั้งอยู่ในพื้นที่อำเภออัมพวา จังหวัดสมุทรสงคราม

“ศูนย์การเรียนเฉพาะความพิการ” หมายถึง สถานศึกษาที่จัดการศึกษานอกระบบหรือตามอัธยาศัยแก่คนพิการโดยเฉพาะโดยหน่วยงานการศึกษานอกโรงเรียนบุคคลครอบครัวชุมชนองค์กรเอกชนองค์กรปกครองส่วนท้องถิ่นองค์กรวิชาชีพสถาบันศาสนาสถานประกอบการโรงพยาบาลสถาบันทางการแพทย์สถานสงเคราะห์และสถาบันทางสังคมอื่นเป็นผู้จัดตั้งแต่ระดับการศึกษาปฐมวัยการศึกษาขั้นพื้นฐานอาชีวศึกษาอุดมศึกษาและหลักสูตรระยะสั้น โดยศูนย์การศึกษาพิเศษประจำจังหวัดสมุทรสงคราม มีศูนย์การเรียนเฉพาะความพิการ จำนวน 3 แห่ง คือ ศูนย์การเรียนเฉพาะความพิการประจำอำเภอเมืองสมุทรสงคราม ศูนย์การเรียนเฉพาะความพิการประจำอำเภออัมพวา ศูนย์การเรียนเฉพาะความพิการประจำอำเภอบางคนที โดยมีข้าราชการและบุคลากรทางการศึกษา ทั้งสิ้น 38 คน ดูแลรับผิดชอบนักเรียน ดังนี้

ตารางที่ 7 ข้อมูลนักเรียนตามประเภทความพิการ ศูนย์การศึกษาพิเศษประจำจังหวัดสมุทรสงคราม

ปีการศึกษา 2558 – 2559

ลำดับ	ประเภทความพิการ	จำนวนนักเรียน			
		2558		2559	
		จำนวน (คน)	คิดเป็น ร้อยละ	จำนวน (คน)	คิดเป็น ร้อยละ
1	บุคคลที่มีความบกพร่องทางการเห็น	4	2.10	4	2.63
2	บุคคลที่มีความบกพร่องทางการได้ยิน	4	2.10	3	1.97
3	บุคคลที่มีความบกพร่องทางสติปัญญา	65	34.03	43	28.29
4	บุคคลที่มีความบกพร่องทางร่างกายหรือการเคลื่อนไหวหรือสุขภาพ	30	15.71	27	17.76
5	บุคคลที่มีความบกพร่องทางการเรียนรู้	7	3.66	10	6.58
6	บุคคลที่มีความบกพร่องทางการพูดและภาษา	1	0.52	1	0.66
7	บุคคลที่มีความบกพร่องทางพฤติกรรมหรืออารมณ์	1	0.52	1	0.66
8	บุคคลออทิสติก	30	15.71	23	15.13
9	บุคคลพิการซ้อน	49	25.65	40	26.32
รวมทั้งสิ้น		191	100	152	100

3. ผลการดำเนินงาน

1) อัตราการเกณฑ์เด็กเข้าเรียน

ระดับการศึกษา	อายุ	นักเรียน/ นักศึกษา	ประชากรในวัย เรียน	ร้อยละของนักเรียน : ประชากรในวัย เรียน
ก่อนประถมศึกษา	3-5 ปี	4,571	5,423	84.29
ระดับประถมศึกษา	6-11 ปี	12,378	12,028	102.91
ระดับมัธยมศึกษาตอนต้น	12-14 ปี	6,318	5,207	121.34
ระดับมัธยมศึกษาตอนปลาย	15-17 ปี	5,024	6,548	76.73
ระดับปริญญาตรีและต่ำกว่า	18-21 ปี	2,009	9,808	20.48
รวมทั้งสิ้น	3-21 ปี	30,300	39,014	77.66

(หมายเหตุ คำนวณนักเรียนต่อประชากร โดยใช้จำนวนนักเรียนต่อจำนวนประชากรภายในจังหวัด ซึ่งพบว่าในระดับชั้นประถมศึกษา และมัธยมศึกษาตอนต้น มีจำนวนนักเรียนมากกว่าจำนวนประชากรวัยเรียน ทำให้อัตราร้อยละเกินร้อยเปอร์เซ็นต์ ซึ่งส่วนใหญ่เป็นเด็กจากจังหวัดใกล้เคียงมาเข้าเรียนจังหวัดสมุทรสงคราม)

2) อัตราการออกกลางคัน

ตารางที่ 8 แสดงจำนวนนักเรียนออกกลางคันจำแนกรายสังกัด ปีการศึกษา 2559													
สังกัด	จำนวน นักเรียน ทั้งหมด	ประถมศึกษา		ม.ต้น		ม.ปลาย		ปวช.		ปวส.		รวม	
		จำนวน	ร้อยละ	จำนวน	ร้อยละ	จำนวน	ร้อยละ	จำนวน	ร้อยละ	จำนวน	ร้อยละ	จำนวน	ร้อยละ
สพป.สส.	9,051	-	-	-	-	-	-	-	-	-	-	-	-
สพม.10	6,993	-	-	-	-	-	-	-	-	-	-	-	-
สช.	3,131	-	-	-	-	-	-	-	-	-	-	-	-
เทศบาล	2,959	-	-	-	-	-	-	-	-	-	-	-	-
อาชีวศึกษา	3,484	-	-	-	-	-	-	124	3.55	25	0.71	149	4.27
รวม	25,618	-	-	-	-	-	-	124	3.55	25	0.71	149	4.27

จากตารางที่ 8 พบว่า นักเรียนระดับ ปวช. ปวส. ออกกลางคัน จำนวน 149 คน คิดเป็นร้อยละ 4.27 และพบว่า นักเรียนระดับประถมศึกษา ระดับมัธยมศึกษาตอนต้น และมัธยมศึกษาตอนปลายไม่มีนักเรียนออกกลางคัน

3) อัตราการศึกษาต่อ

นักเรียนสังกัดสำนักงานคณะกรรมการการศึกษาขั้นพื้นฐาน ที่เรียนจบชั้นประถมศึกษาปีที่ 6 เรียนต่อชั้นมัธยมศึกษาปีที่ 1 ทุกคน และนักเรียนที่จบชั้นมัธยมศึกษาปีที่ 3 เรียนต่อ ชั้นมัธยมศึกษาปีที่ 4 หรือเทียบเท่า คิดเป็นร้อยละ 93.10

4) อัตราการส่งต่อเพื่อเรียนร่วมในโรงเรียนเรียนรวม

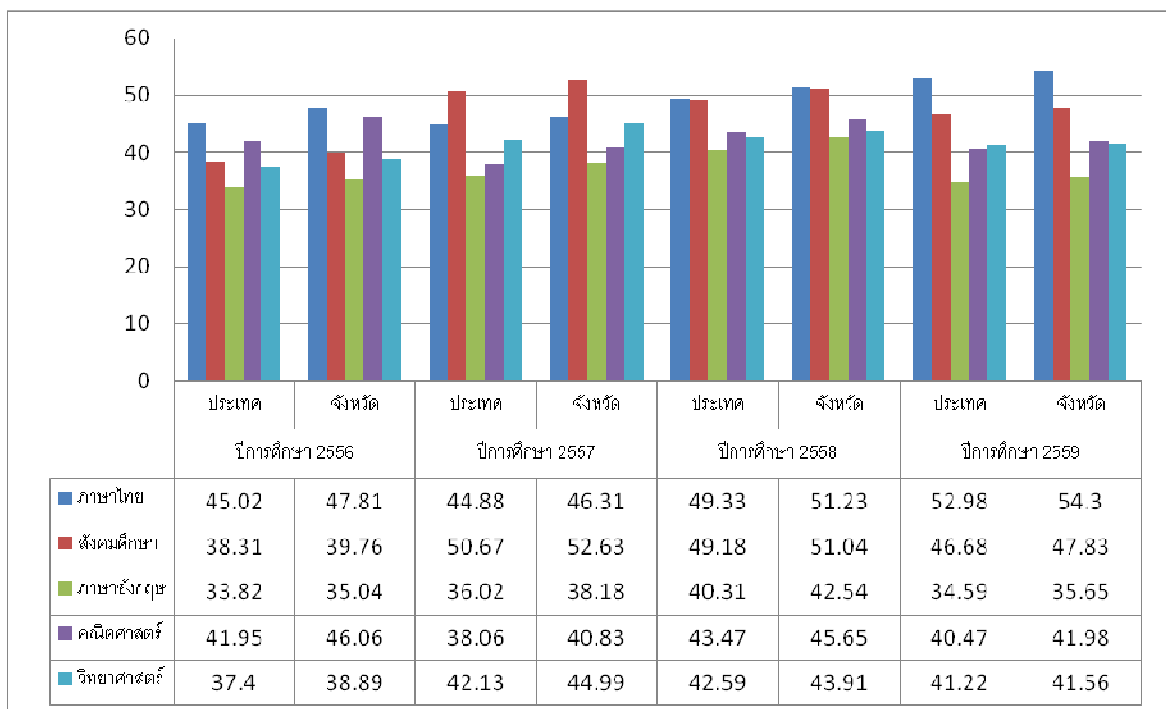
นักเรียนที่รับบริการทางการศึกษาโดยศูนย์การศึกษาพิเศษประจำจังหวัดสมุทรสงคราม สังกัดสำนักบริหารงานการศึกษาพิเศษ ที่ผ่านเกณฑ์การประเมินผลจากการใช้แบบประเมินความสามารถพื้นฐาน และการจัดทำแผนการจัดการศึกษาเฉพาะบุคคล มีนักเรียนที่ผ่านเกณฑ์เข้ารับการศึกษาต่อในโรงเรียนเรียนรวมในปีการศึกษา 2557 จำนวน 3 คน ปีการศึกษา 2558 จำนวน 11 คน

4. ข้อมูลด้านคุณภาพการศึกษา

1) การศึกษาขั้นพื้นฐาน

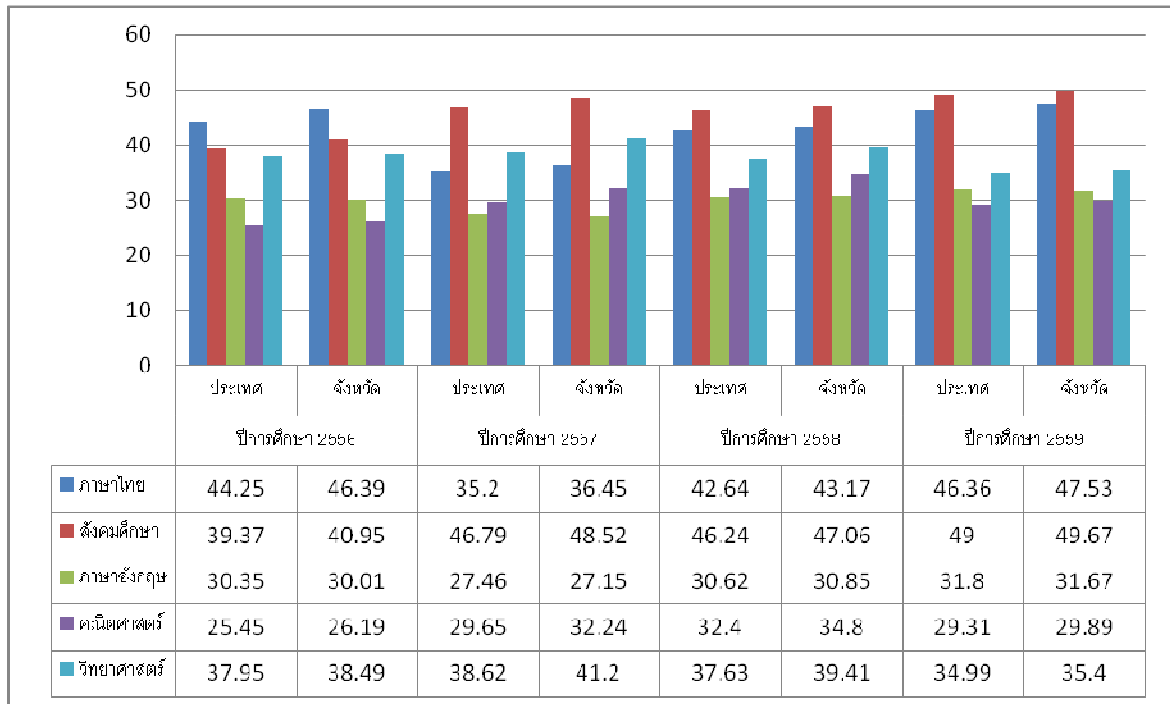
สถานศึกษาจังหวัดสมุทรสงคราม มีผลการทดสอบทางการศึกษาระดับชาติ (0-net) ปีการศึกษา 2556 – 2559 จำแนก 5 วิชา ได้แก่ วิชาภาษาไทย สังคมศึกษา ภาษาอังกฤษ คณิตศาสตร์ วิทยาศาสตร์ ดังนี้

แผนภูมิที่ 2 แสดงการเปรียบเทียบผลสัมฤทธิ์ทางการเรียน (0-net) ชั้นประถมศึกษาปีที่ 6



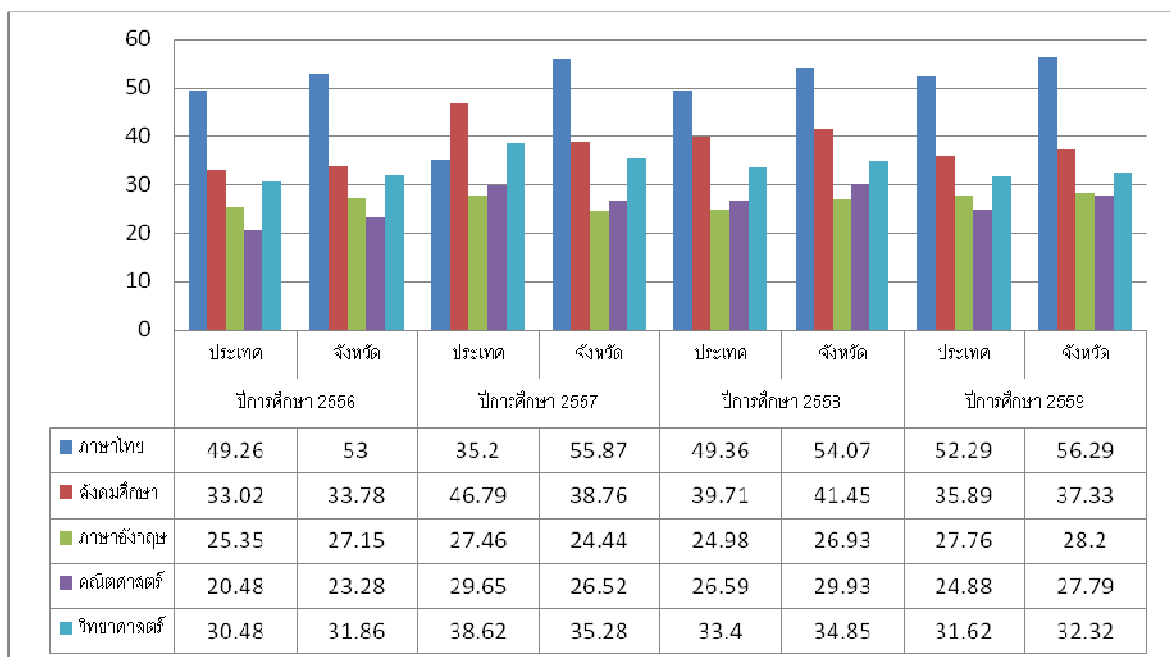
จากแผนภูมิที่ 2 พบว่า ผลการทดสอบทางการศึกษาระดับชาติ(0-net) ชั้นประถมศึกษาปีที่ 6 ส่วนใหญ่ ต่ำกว่าร้อยละ 50 ยกเว้น วิชาภาษาไทยและวิชาสังคมศึกษา แต่มีค่าเฉลี่ยสูงกว่าระดับประเทศทุกวิชา และเมื่อเปรียบเทียบผลการทดสอบทางการศึกษา ปีการศึกษา 2557 – 2559 พบว่า วิชาภาษาไทย มีแนวโน้มสูงขึ้น

แผนภูมิที่ 3 แสดงการเปรียบเทียบผลสัมฤทธิ์ทางการเรียน (0- net) ชั้นมัธยมศึกษาปีที่ 3



จากแผนภูมิที่ 3 ผลการทดสอบทางการศึกษาระดับชาติ (0-net) ชั้นมัธยมศึกษาปีที่ 3 ส่วนใหญ่ สูงกว่าระดับประเทศทุกวิชา เมื่อเปรียบเทียบผลการทดสอบทางการศึกษา ปีการศึกษา 2557 – 2559 พบว่า วิชาภาษาไทย และภาษาอังกฤษ มีแนวโน้มสูงขึ้น

แผนภูมิที่ 4 แสดงการเปรียบเทียบผลสัมฤทธิ์ทางการเรียน (0- net) ชั้นมัธยมศึกษาปีที่ 6

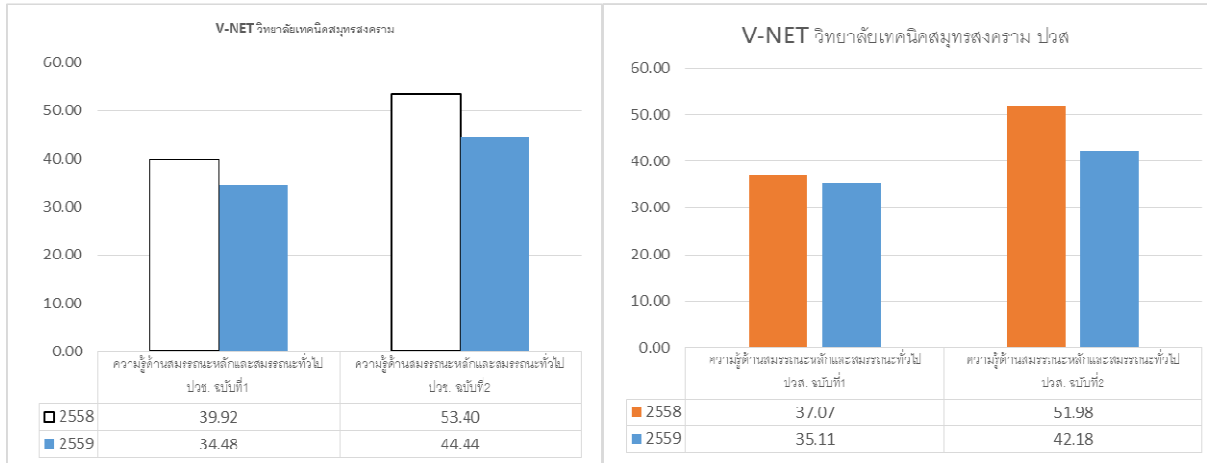


จากแผนภูมิที่ 4 พบว่า ผลการทดสอบทางการศึกษาระดับชาติ (0-net) ชั้นมัธยมศึกษาปีที่ 6 ต่ำกว่าร้อยละ 50 ยกเว้น วิชาภาษาไทย เมื่อเปรียบเทียบผลการทดสอบทางการศึกษาปีการศึกษา 2557–2559 พบว่า วิชาภาษาอังกฤษ มีแนวโน้มสูงขึ้น และมีบางวิชามีค่าเฉลี่ยต่ำกว่าปีที่ผ่านมา

2) อาชีวศึกษา

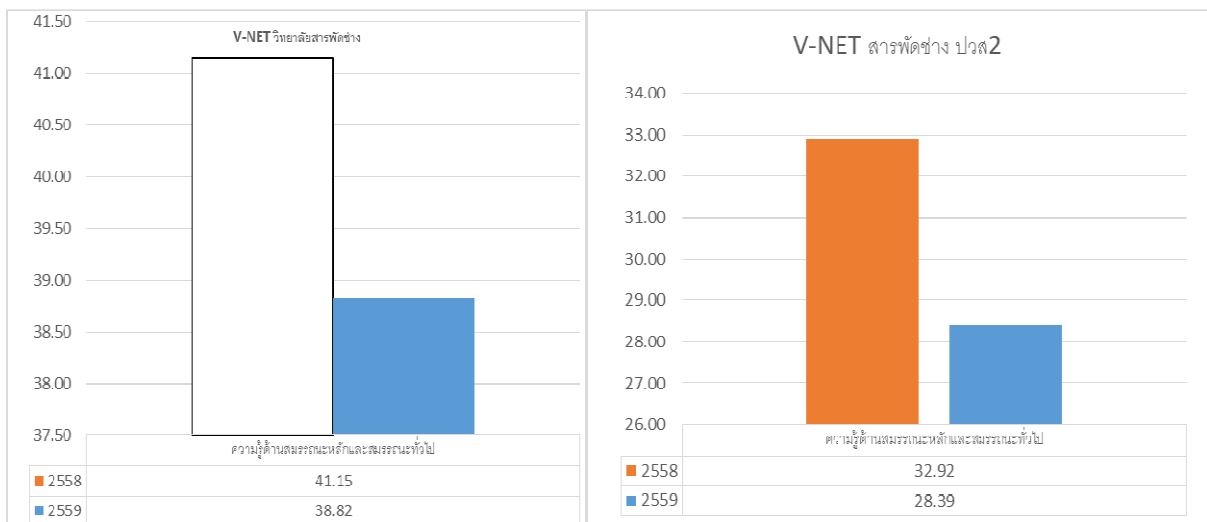
สถานศึกษาประเภทอาชีวศึกษาจังหวัดสมุทรสงครามมีผลการทดสอบทางการศึกษาระดับชาติ (v-net) ปีการศึกษา 2558 - 2559 ดังนี้

แผนภูมิที่ 5 แสดงการเปรียบเทียบผลการทดสอบทางการศึกษาระดับชาติ (v-net) วิทยาลัยเทคนิคสมุทรสงคราม



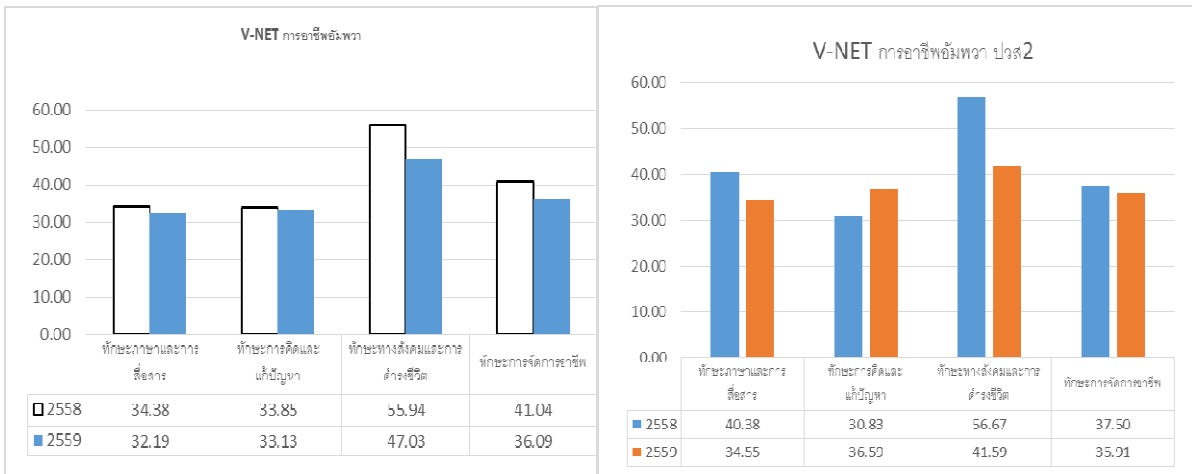
จากแผนภูมิที่ 5 พบว่า ปีการศึกษา 2559 วิทยาลัยเทคนิคสมุทรสงคราม มีผลการทดสอบทางการศึกษาระดับชาติ (v-net) ระดับ ปวช. และ ปวส. ต่ำกว่าปีการศึกษา 2558

แผนภูมิที่ 6 แสดงการเปรียบเทียบผลการทดสอบทางการศึกษาระดับชาติ (v-net) วิทยาลัยสารพัดช่าง



จากแผนภูมิที่ 6 พบว่า ปีการศึกษา 2559 วิทยาลัยสารพัดช่าง มีผลการทดสอบทางการศึกษาระดับชาติ (v-net) ระดับ ปวช. และ ปวส. ต่ำกว่าปีการศึกษา 2558

แผนภูมิที่ 7 แสดงการเปรียบเทียบผลการทดสอบทางการศึกษาระดับชาติ (v-net) วิทยาลัยการอาชีพอัมพวา

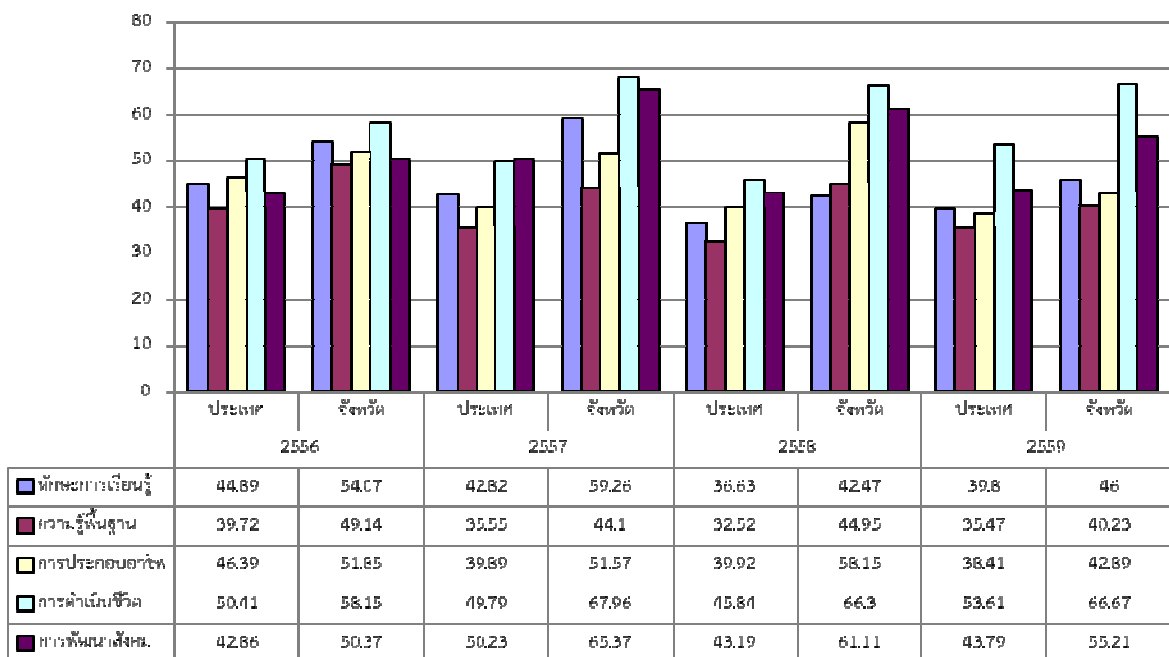


จากแผนภูมิที่ 7 พบว่า ปีการศึกษา 2559 วิทยาลัยการอาชีพอัมพวา มีผลการทดสอบทางการศึกษาระดับชาติ (v-net) ระดับ ปวช. และ ปวส. ต่ำกว่าปีการศึกษา 2558 ทุกวิชา ยกเว้นวิชาทักษะการคิดและการแก้ปัญหา ระดับ ปวส. ปีการศึกษา 2559 สูงกว่าปีการศึกษา 2558

3) การศึกษานอกโรงเรียนและตามอัธยาศัย

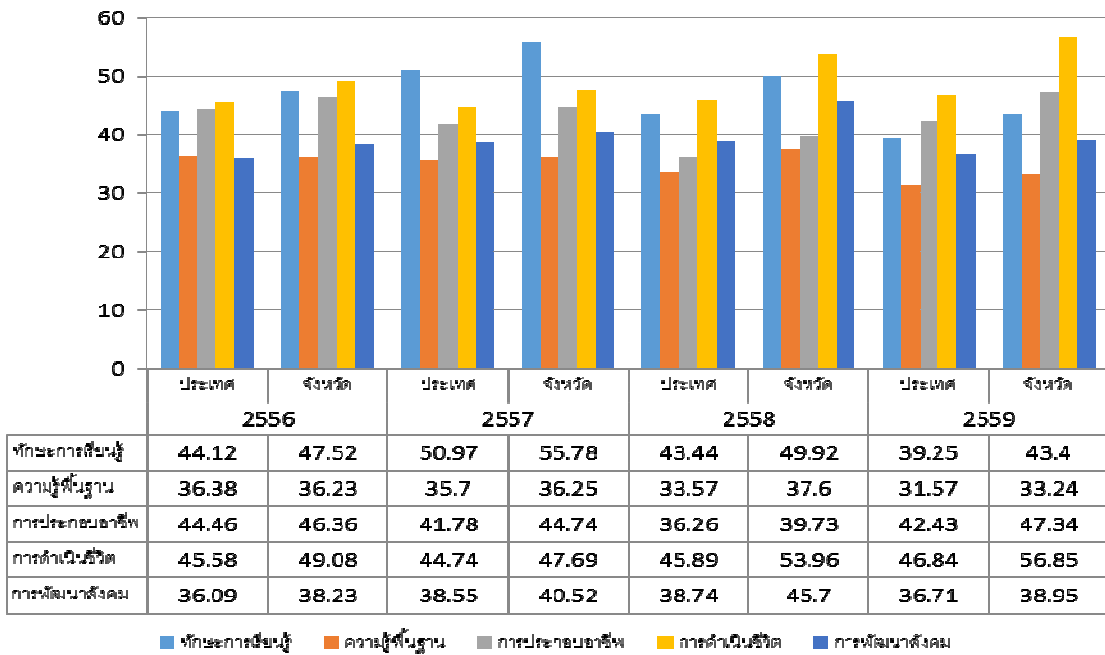
สถานศึกษานอกระบบโรงเรียนจังหวัดสมุทรสงคราม มีผลการทดสอบทางการศึกษาระดับชาติ (N-net) ปีการศึกษา 2556 – 2559 จำแนก 5 ายสาระทักษะ ได้แก่ ทักษะการเรียนรู้ ความรู้พื้นฐาน การประกอบอาชีพ การดำเนินชีวิต การพัฒนาสังคม ดังนี้

แผนภูมิที่ 8 แสดงการเปรียบเทียบผลสัมฤทธิ์ทางการเรียน (N-net) ชั้นประถมศึกษาปีที่ 6



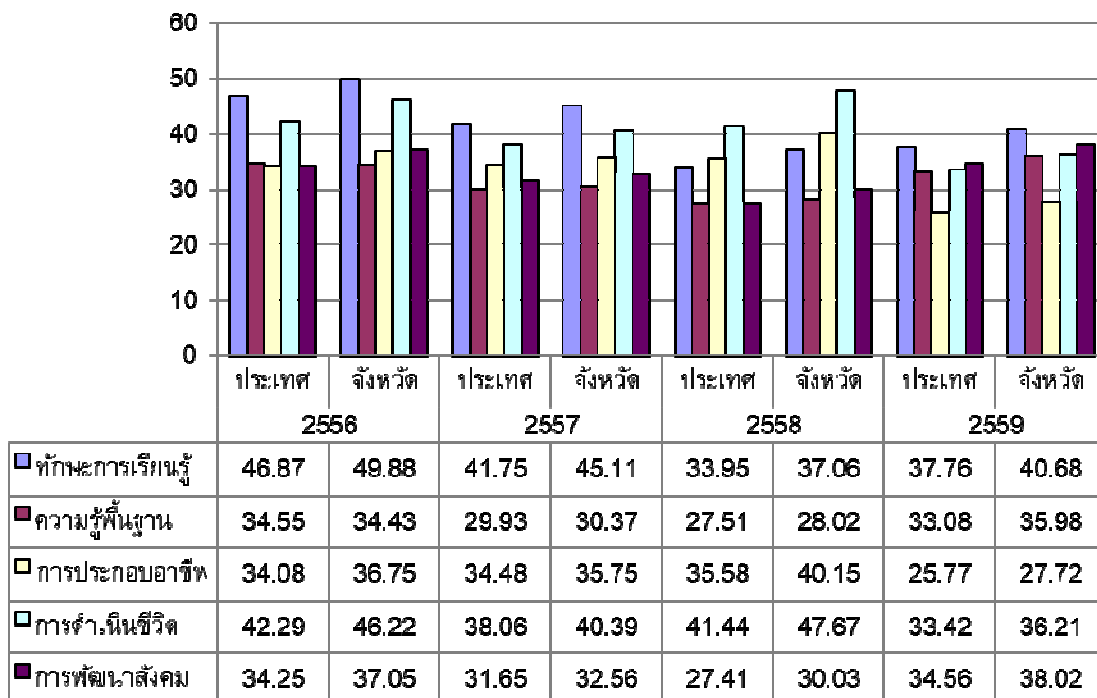
จากแผนภูมิที่ 8 พบว่า ผลสัมฤทธิ์ทางการเรียน (N-net) ชั้นประถมศึกษาปีที่ 6 ปีการศึกษา 2556 - 2559 สูงกว่าระดับประเทศทุกรายสาระทักษะ และมีบางวิชามีค่าเฉลี่ยต่ำกว่าปีที่ผ่านมา

แผนภูมิที่ 9 แสดงการเปรียบเทียบผลสัมฤทธิ์ทางการเรียน (N-net) ชั้นมัธยมศึกษาปีที่ 3



จากแผนภูมิที่ 9 พบว่าผลสัมฤทธิ์ทางการเรียน (N-net) ชั้นมัธยมศึกษาปีที่ 3 ปีการศึกษา 2557 - 2559 สูงกว่าระดับประเทศทุกรายสาระทักษะ และมีบางวิชามีค่าเฉลี่ยต่ำกว่าปีที่ผ่านมา

แผนภูมิที่ 10 แสดงการเปรียบเทียบผลสัมฤทธิ์ทางการเรียน (N-net) ชั้นมัธยมศึกษาปีที่ 6



จากแผนภูมิที่ 10 พบว่าผลสัมฤทธิ์ทางการเรียน (N-net) ชั้นมัธยมศึกษาปีที่ 6 ปีการศึกษา 2557 - 2559 สูงกว่าระดับประเทศทุกรายสาระทักษะ มีบางวิชามีค่าเฉลี่ยต่ำกว่าปีที่ผ่านมา

ข้อมูลด้านประสิทธิภาพ

สถานศึกษาจังหวัดสมุทรสงคราม มีผลการประเมินคุณภาพตามมาตรฐานโรงเรียน โดยสำนักงานรับรองมาตรฐานและประเมินคุณภาพการศึกษา (องค์การมหาชน) ดังนี้

ระดับปฐมวัย/การศึกษาขั้นพื้นฐาน

การประเมินคุณภาพตามมาตรฐานโรงเรียน โดยสำนักงานรับรองมาตรฐานและประเมินคุณภาพการศึกษา (องค์การมหาชน) จากการประเมินคุณภาพตามมาตรฐานโรงเรียน รอบที่ 3 (พ.ศ.2554-2558) จำนวน 99 โรงเรียน ได้รับการรับรองมาตรฐาน 90 โรงเรียน คิดเป็นร้อยละ 90.90

สังกัด	โรงเรียน ที่เข้ารับการ ประเมิน	โรงเรียน ที่ได้รับการ รับรอง	คิดเป็นร้อยละ
สำนักงานคณะกรรมการการศึกษาขั้นพื้นฐาน	81	75	92.59
-สำนักงานเขตพื้นที่การศึกษาประถมศึกษาสมุทรสงคราม	72	67	93.05
-สำนักงานเขตพื้นที่การศึกษามัธยมศึกษา เขต 10	9	8	88.89
สำนักงานคณะกรรมการการศึกษาเอกชน	10	7	70.00
องค์กรปกครองส่วนท้องถิ่น	8	8	100
รวม	99	90	90.90

ระดับอาชีวศึกษา

การประเมินคุณภาพตามมาตรฐานโรงเรียน โดยสำนักงานรับรองมาตรฐานและประเมินคุณภาพการศึกษา (องค์การมหาชน) จากการประเมินคุณภาพตามมาตรฐานโรงเรียน รอบที่ 3 (พ.ศ.2554-2558) จำนวน 3 แห่ง ได้รับการรับรองมาตรฐานทุกแห่ง จำนวน 3 แห่ง คิดเป็นร้อยละ 100

การศึกษานอกระบบและตามอัธยาศัย

การประเมินคุณภาพตามมาตรฐานโรงเรียน โดยสำนักงานรับรองมาตรฐานและประเมินคุณภาพการศึกษา (องค์การมหาชน) จากการประเมินคุณภาพตามมาตรฐานโรงเรียน รอบที่ 3 (พ.ศ.2554-2558) จำนวน 3 แห่ง ได้รับการรับรองมาตรฐานทุกแห่ง จำนวน 3 แห่ง คิดเป็นร้อยละ 100